

寄主植物树冠上的嫩茎或叶背面，幼虫栖息于叶面，受惊后便挺胸警戒，甚而伸吐臭角驱敌。老熟幼虫在寄主植物枝条或附近植物枝茎上化蛹。成虫飞行迅速，常见于林缘寄主附近的花间吸蜜，雄蝶喜欢在溪流沿岸或湿壁上吸水。

分布 河南、江西、浙江、海南、广东、广西、四川、福建、台湾；缅甸，泰国，柬埔寨，越南，老挝。

本种与碧凤蝶 *P. bianor* 很相似，但本种后翅的尾突较短，亚外缘的粉红斑多不明显；臀角红斑环形。此外，本种前翅的性标较细而相互分离，而碧凤蝶则粗而后3条相互重叠，连成一片。

中国亚种与分布

穹翠凤蝶指名亚种 *Papilio dialis dialis* Leech, 1893

(尾突较短，末端宽圆)

分布：河南、四川。

穹翠凤蝶华南亚种 *Papilio dialis cataleucus* Rothschild, 1908

Papilio dialis cataleucus Rothschild, 1908, Nov. Zool., 15: 173.

(尾突较长，末端圆；外缘的斑多不明显)

分布：浙江、江西、福建、广东、海南等。

穹翠凤蝶台湾亚种 *Papilio dialis andronicus* Fruhstorfer, 1909

Papilio dialis andronicus Fruhstorfer, 1909, Ent. Zeitschr., 1909: 167.

(尾突较长，末端圆；外缘的斑较明显)

分布：台湾。

短尾翠凤蝶 *Papilio (Princeps) doddsi* Janet, 1896 (图 72, 图版 V: 2)

Papilio doddsi Janet, 1896, Bull. Soc. ent. Fr. 9: 186.

形态 成虫：翅展 100—115 mm。体、翅黑色；翅满布翠绿色或草黄色鳞片，前翅脉纹两侧翠绿色鳞片更为集中，脉纹两侧呈灰褐色。雄性在前翅 M_3 , Cu_1 , Cu_2 及 2A 脉上有较宽而相互分离的天鹅绒般的性标。后翅外缘区有 6 个不太明显的弯月形蓝色和粉红色斑，臀角有环形红斑纹；外缘波状，波谷镶有白边，尾突很短。翅反面前翅脉纹两侧灰白色，后翅外缘的弯月形斑非常清晰，粉红色，靠臀角的 1 个呈环形，其余同正面。

雄性外生殖器上钩突很长，末端圆；尾突基部联结，端部分开后呈锐三角形；抱器瓣狭长，端部较圆而与背缘界限难分，腹缘比较直。内突长条状，其外边与腹缘平行，内缘端部扩大成长三角形并具齿突。阴茎端基环盾状，尾缘弧形状凹入。阴茎较长，几乎等宽，端部斜切。

雌性外生殖器产卵瓣半圆形，有细毛而无强刺；交配孔阔，圆形；前阴片两侧半圆

形，中间联结部分变窄，而且有十字褶；后阴片近似圆形，但上边有1缺刻。囊导管中长，膜质；交配囊长椭圆形；囊突长矛状，纵、横脊都较清晰。

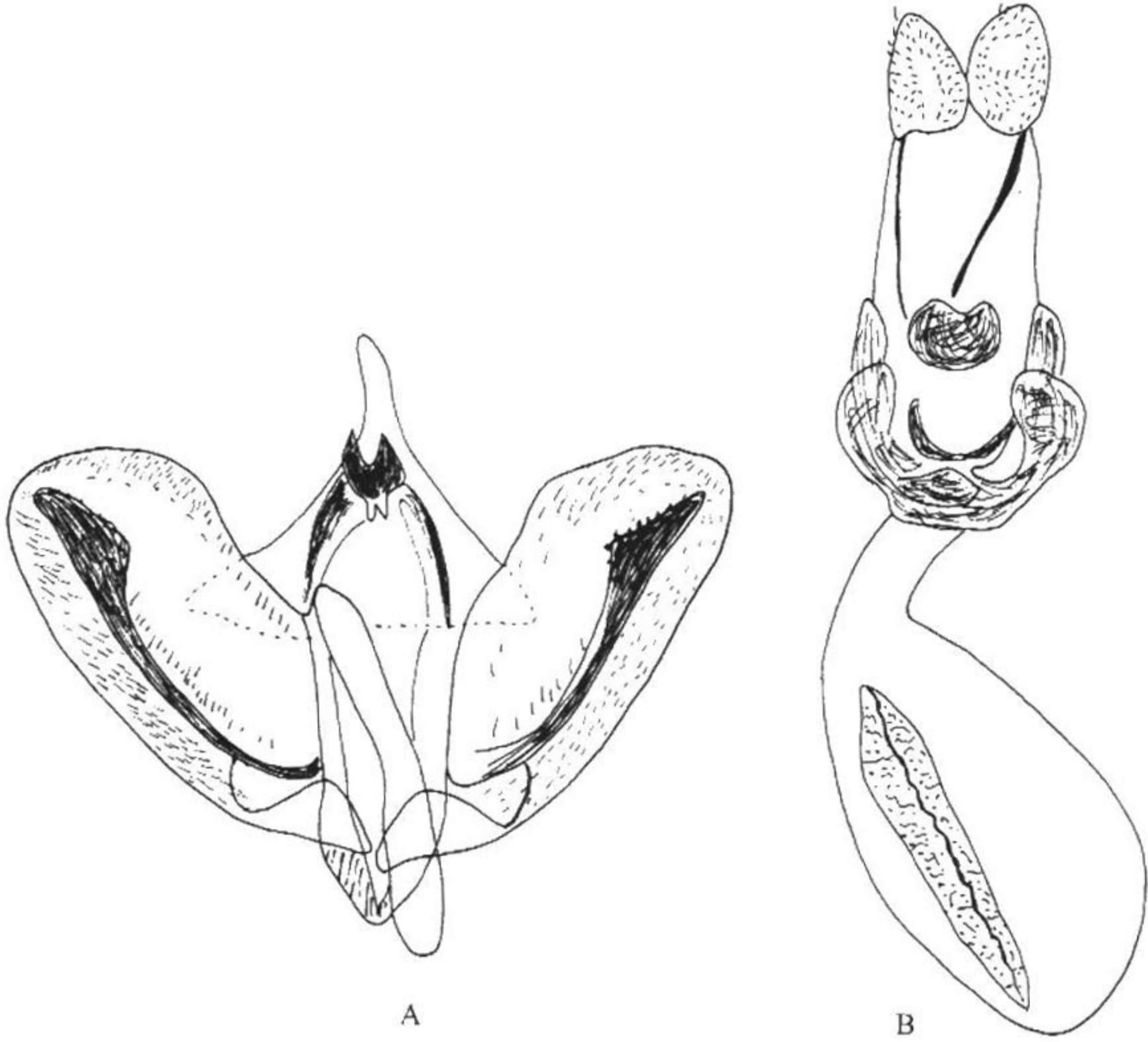


图 72 短尾翠凤蝶 *Papilio (Princeps) doddsi* 的外生殖器

A. 雄性外生殖器；B. 雌性外生殖器

分布 四川、海南；越南。

本种原是穹翠凤蝶的1个亚种，但尾突很短，在海南岛与穹翠凤蝶华南亚种 *P. dialis cataleucus* 同域发生，故应为独立种，其外生殖器结构也有区别，主要是抱器瓣的形状不同，内突端部扩大部分更长。本种与台湾美凤蝶 *Papilio thairwanus* 很相似，主要区别是本种有短尾突，后翅反面斑纹很多；台湾美凤蝶无尾突，后翅反面斑纹很少。

重帙翠凤蝶 *Papilio (Princeps) hoppo* Matsumura, 1907 (图 73)

Papilio hoppo Matsumura, 1907, Trans. Sapporo nat. Hist. Soc., 2: 7.

Papilio (Princeps) hoppo Matsumura; Chou, 1994: 151.

Achillides hoppo (Matsumura); Lee et Zhu, 1992, pl. 34, figs. 1, 2.

别名：北埔凤蝶、重月纹翠凤蝶、双环凤蝶、双环翠凤蝶。